

# **Magnum**<sup>®</sup>

**MagLock**<sup>®</sup> 

**Návod na montáž**

**Assembly Instructions**

**Verlegeanweisungg**

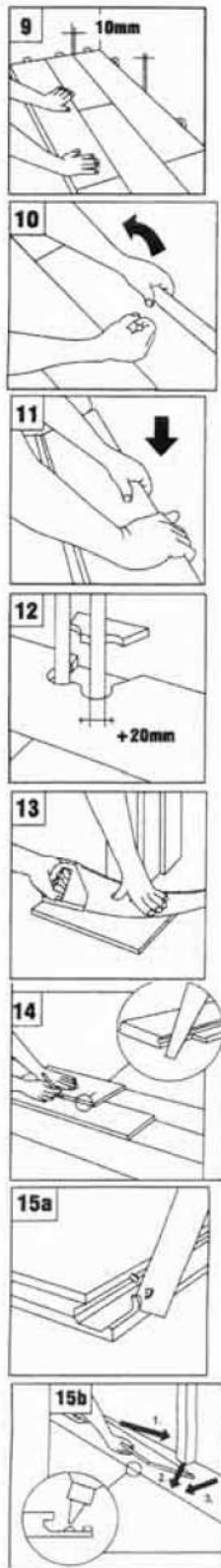
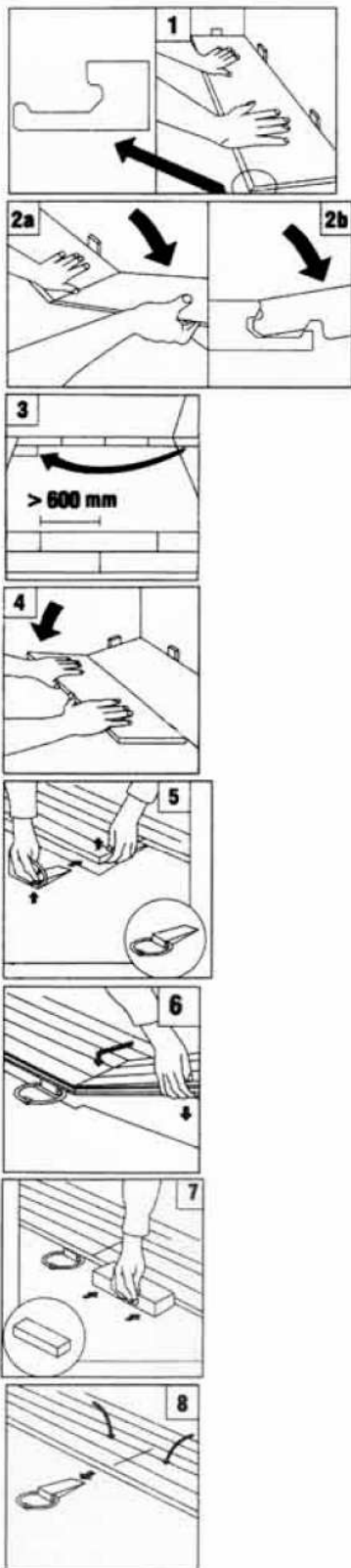
**Инструкции по монтажу**

**Instrucciones de montaje**

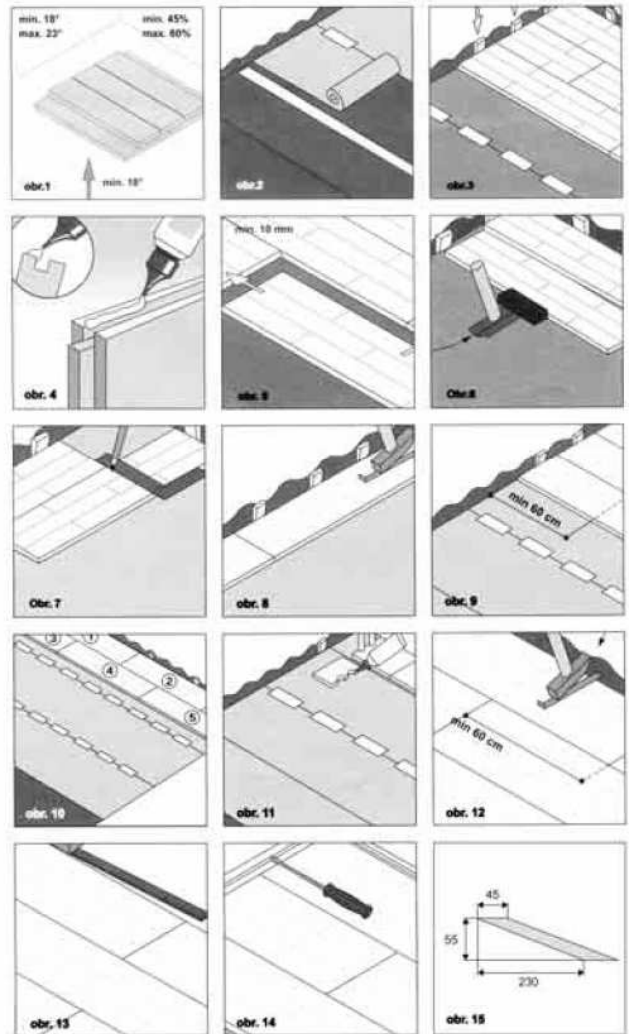
**Istruzioni per il montaggio**

**Instrukcja montażu**

**ACHTUNG: PAKETE ERST KURZ VOR VERLEGUNG ÖFFEN!  
WARNING: DO NOT OPEN UNTIL INSTALLATION OF PARQUET!**



# MagLock®



## Mixed Sources

Product group from well-managed forests and other controlled sources  
 Skupina výrobků původem z dobře obhospodařovaných lesů a jiných kontrolovaných zdrojů  
[www.fsc.org](http://www.fsc.org) Cert no. SA-COC-002192  
 © 1996 Forest Stewardship Council

1. Podklad a prostředí
2. Nářadí a pomůcky
3. Před montáží
4. Postup práce
5. Používání a údržba

## 1. Podklad a prostředí

Podlahové dílce Magnum jsou určeny k pokládce plovoucím způsobem, případně k celoplošnému lepení. Jsou určeny pro použití v bytových prostorách a ve veřejných prostorách s přiměřeným provozem, pokud jsou zajištěny vhodné podmínky pro používání (vhodné podmínky vnitřního klimatu, zabránění zanesení nečistot na obuvi a podobně). Podrobné podmínky použití podlah mimo bytových objektů s Vámi rádi zkonkultují odborní pracovníci výrobce. V případě poškození podlahy nevhodnými podmínkami prostředí nebo používáním nelze uplatnit záruku.

### Prostředí

Podlahové dílce Magnum jsou vyráběny nejmodernějšími technologiemi a jejich vlhkost je v procesu výroby regulována tak, aby konečný produkt byl za běžných podmínek zdravého bydlení stabilní a bez deformací.

Předpokládané podmínky prostředí:

**Teplota vzduchu – optimálně 21 °C**, předpokládají se výkyvy teploty běžné v obytných místnostech – tedy 17 °C až 28 °C krátkodobě. V případě odstávky vytápění v chladném počasí nebo jiných dlouhodobých změn podmínek může dojít k nevratnému poškození podlahy.

**Relativní vlhkost vzduchu - 45 – 60 %**. Déletrvajícím působením suššího nebo vlhčího vzduchu způsobuje deformace podlahových dílců, případně jiné defekty.

### Podklad

Podklad pro podlahové dílce Magnum musí být pevný, tvrdý, suchý a rovný. Podklad musí odpovídat normě ČSN 74 4505. Vlhkost podkladových betonů nesmí překročit 2,5 % u anhydritových podkladů 0,5 % při stanovení váhou metodou. Rovinnost podkladu nesmí být horší než 2 mm / 2 m (velikost prohlubně mezi 2 vyvýšenými místy měřená dvoumetrovou rovnou latí).

Za vhodné podklady se považují na př. cementové, anhydritové potěry, potěry litym asfaltem, desky na bázi dřeva, pokud splňují požadavky normy na podklad. Při plovoucím položení lze využít také stará PVC, linoleum a dlaždice. V těchto případech však musí být tyto podklady před samotnou pokládkou podrobeny odborníkem, zda-li splňují kromě požadavků normy také požadavky na soudržnost a další nezbytné parametry parametry.

V případě zjištěných nerovností se musí provést vyrovnání vhodnou stěrkovací hmotou, která se pevně spojí s podkladem. Je nutné dodržet technologické postupy a lhůty dané výrobcem stěrky. Vyrovnávání nerovností jinými materiály (papír, karton, podložka pod plovoucí podlahy apod.) nejsou přípustná.

Pokládka podlahových dílců přímo na rošt (i v případě použití hutnějších izolací proti kročejovému hluku) není přípustná. Tyto dílce nejsou nosné a nemají statický účinek. V případě suché výstavby stropů je nutné zabránit průhybům podkladu před pokládkou podlahových dílců.

**Upozornění v případě podlahového topení:** dřeva je přírodní materiál, který je na omak teplý, navíc je výborným izolantem tepla. Proto jeho použití na podlahové vytápění je doporučeno pouze v odůvodněných případech. Teplota média pro teplovodní vytápění nesmí překročit **40 °C**, teplota povrchu **27 °C**. Minimální tloušťka vrstvy betonu nebo stěrky nad podlahovým topením je 25 mm. Doporučuje se použít podložek pro podlahové vytápění. Běžné typy elektrického podlahového vytápění nejsou vhodné pro použití s dřevěnými podlahovinami, neboť nezajišťují rovnoměrné rozložení vlhkosti a teploty. Vzhledem k přírodním vlastnostem dřeva může docházet při používání podlahoviny nad podlahovým vytápěním bez regulace vlhkosti vzduchu k tvorbě a rozměrovým deformacím.

Parkety MAGNUM mohou být pokládány na teplovodní podlahové vytápění, nicméně se tím zvyšuje riziko objemových změn instalovaných podlahových dílců. Nevhodné dřeviny pro pokládku na podlahové vytápění jsou buk, habr, javor, tigerwood, jatoba, akát pařený, rošády a celoplošné vzory (LHD).

## 2. Nářadí a pomůcky

K pokládce podlahy plovoucím způsobem doporučujeme použít následující nářadí a pomůcky:

- el. přímočará pila nebo kotoučová pila (případně ruční pilka)
- přípravek k dorážení parket (délka min. 300 mm)\* a kladivo (cca 800 g)
- metr, úhelník
- tužka
- pokládací klín
- klínky pro zajištění dilatačních spár
- vrtačka a další ruční nářadí v případě potřeby
- vlnkoměr pro zjištění podmínek prostředí \*\*

Pro dokončení podlahy soklovými a přechodovými lištami je potřebné další nářadí – pokosová pila, pila na železo, příklepová vrtačka, tmely a podobně.

\* lze použít hranol ze dřeva, silonu nebo speciální kovový přípravek. Vždy musí být upraven tak, aby nedošlo k poškození podlahových dílců otlačením per, poškrábáním a podobně.

\*\* není nezbytný v případě provedené přejímky prostředí a podkladu odbornou firmou.

Pro usnadnění montáže a zlepšení uživatelských vlastností podlahy je možné použít impregnační spoje MagLock Gel. Při použití **MagLock Gelu** je nutné dodržet návod na jeho použití.

## 3. Před montáží

Při pokládce na minerální podklady (beton) je nutné vždy použít izolaci proti vlhkosti - polyetylenovou fólii o síle min. 0,2 mm. Okraje této fólie je nutné překrýt min. o 200 mm a přelepit vodě odolnou páskou po celé délce spoje. Na PE fólii umístíte 2-3 mm silnou izolaci proti kročejovému hluku, například z pěnového polyetyleny. Principem plovoucí podlahoviny, proto je nutné dodržet dilatační mezeru min. 10 mm okolo stěn a všech pevně usazených předmětů (trubky, prahy, schody, sloupy, rámy dveří apod.). U větších místností dodržte dilatační mezeru o velikosti 1,5 mm na každý metr šířky podlahy. Tato mezeru musí být dodržena po celém obvodu podlahy. Pokud šířka podlahy přesáhne 10 m, musí být dělena dilatační spárou a překryta vhodnou lištou. Podlahu rozměříte, pokud by měla být poslední řada desek užší než 70 mm, seříznete také první řadu. Podlahové dílce pokládejte podélně se směrem dopadu světla. Dilatace je potřebné navrhovat také s ohledem na budoucí zatížení podlahy (nábytek, vestavěné skříně, píana apod.)

S balíky parket zacházejte opatrně, aby nedošlo k jejich poškození. Nerozbalené parkety ponechte nejméně 48 hod. k aklimatizaci v místě pokládky při min. teplotě 18 °C a při relativní vlhkosti **45 - 60 %**. Dřevěné podlahy MAGNUM mají dokončenou povrchovou úpravu lakem nebo olejem. Pokládají se plovoucím způsobem; to znamená, že desky jsou spojeny vzájemně na pero a drážku lepidlem nebo bez použití lepidla při systému MagLock, ale nejsou fixovány k podkladu.

Nebo lze podlahu celoplošně přilepit k podkladu u vhodným lepidlem. Mohou být použita výhradně lepidla bez obsahu vody nebo lihu. Doporučují se PU-lepidla a elastická lepidla. Při lepení podlahy dodržujte pokyny výrobce lepidla. Pro bližší informace se obraťte prosím na vašeho dodavatele.

**Před pokládkou a v průběhu pokládky kontrolujte jednotlivé dílce, nejlépe za denního světla. Poškozené nebo barevně odlišné dílce vyřaďte. Osoba provádějící instalaci je zodpovědná za to, že nebudou použity vadné parkety. Na vadné dílce, které byly již položeny, nárok na reklamaci zaniká.**

## 4. Postup práce

### MAGLOCK

1. Začněte v rohu místnosti a pokládejte zleva doprava tak, aby příčné i podélné pero spoje směřovalo ke stěně. (obr.1)
2. Přiložte další parketu u úhlu proti první a položte ji přímo na podlahu. Takto postupujte až do konce první řady. (obr.2) Poslední parketu v první řadě zařízněte na potřebnou délku a nezapomeňte na dilatační spáry. Přesahy příčných spár musí být min. 60 cm. (obr.3)
3. Přiložte desku v úhlu k předcházející parketě. Přitlačte ji směrem dopředu a současně pokládejte na podlahu. (obr.4)
4. Zasuňte pokládací klín (obr.16) pod poslední desku, která byla instalována kratším koncem. (obr.5) Přiložte kratší konec nové desky v úhlu a položte desku. (obr.6)
5. Přes doražeč poklepávejte opatrně na dlouhý konek tak, aby zcela zapadl do spoje. (obr.7)
6. Zlehka uložte desku dolů na spodní podlahu, dokud není vodorovně. Tip: jemně posunujte poklepávací špalek podél dlouhého spoje a deska lehce zapadne. (obr.8)
7. Po položení tří řad parket je nutné zajistit vzdálenost mezi krajními parketami a stěnou klínou - odřízní dilatační spáry. (obr.9)
8. Je-li stěna křivá musí se desky v první řadě seříznout, aby odpovídaly tvaru zdi. Sledujte tvar stěny podle uložených desek. Uvolněte desky v první řadě uchopením na delší straně a potáhnutím vzhůru se současným lehkým klepáním na spoj. Uřízněte podle potřeby. (obr.10)
9. Znovu upravené desky položte zleva doprava. Položte první desku a přesvědčte se, že další deska zapadne do drážky na kratší straně. Doražečem poklepejte na kratší strany. Tímto způsobem postupujte se všemi dalšími deskami v řadě. Nezapomeňte vložit distanční klínky mezi podlahu a stěny. (obr.11)
10. Seřízněte poslední řadu desek do vhodné šířky. Vyvrtejte díry do míst, kudy povedou trubky pro topení. Průměr díry by měl být o 20 mm větší, než je průměr trubky. Uřízněte podle obrázku a přilepte uřízaný kus zpět na místo, kde původně deska ležela. Na překrytí použijte dřevěnou rozetu. (obr.12)
11. V případě, že je třeba seříznout i dveřní obložky, zjistěte správnou výšku pomocí kousku desky. Pokud potřebujete poklepat na desku podélně, chraňte její spoj pomocí odřezku z kratší strany desky. (obr.13)
12. Koncová řada je včetně poslední desky zaříznuta na správnou šířku. Položte poslední desku na předcházející se zhruba 5 mm vzdáleností od stěny. Označte desku pomocí odřezku nebo příložníku. Položte seříznutý díl. Přistupte k montáži soklových a přechodových lišt. Nezapomeňte dodržet dilatační spáru a nechte podlahu možnost pohybu. (obr.14)
13. V případě, že Vám okolnosti znemožní zasunutí dalšího podlahového dílce pod úhlem, odstraňte 2/3 zámkového profilu z drážky. Poté naneste disperzní lepidlo na dřevěné podlahy a díl horizontálně zasuněte na místo. (obr.15)

**Podlahy MAGNUM - MagLock** je možné snadno demontovat, což umožňuje jednodušší výměnu poškozených dílců v průběhu užívání. Pokládka podlahy by měla být vždy poslední stavební úpravou před osazením obložkových zárubní jak v novostavbách tak i při renovacích.

### Lepený spoj

Body 2, 8, 9, 10, 11, 12 jsou vhodné s montáží MagLock.

1. Začněte v rohu v místnosti a pokládejte zleva doprava, tak aby příčné i podélné pero spoje směřovalo ke stěně. (obr.1)
3. Lepidlo určené výrobcem pro lepení dřevěných podlah na nášepce vždy po celé délce vrchní strany drážky, tak aby se po sražení dílců mírně vytlačilo na povrch.
4. Parkety srážejte citlivě, aby nedošlo k poškození, kladivem o hmotnosti cca. 800g přes srážecí desku o minimální délce 300 mm.

## Pokyny pro pokládku na podlahové vytápění

Dřevo reaguje na klimatické vlivy kolísáním rozměrů a z toho důvodu může docházet k tvorbě drobných spár. Tepelný odpor třívrstvé parkety MAGNUM je **R = 0,14 m<sup>2</sup> K W<sup>-1</sup>**. Maximální vlhkost podkladu v den pokládky je max. 1,8 % cementového potěru a u anhydritového podkladu ne vyšší než 0,3% při stanovení váhovou metodou. Před položením podlahy je nutno vystavit řádný protokol, který bude obsahovat průběžné teploty, dosažené maximální teploty, provozní stav a vnější teplotu při předání v případě nového i starého podkladu (na základě DIN EN 1264 a DIN 4725). Minimální stáří podkladních betonů před provedením topného režimu musí být 29 dní při příznivých klimatických podmínkách. Rozběhovou teplotu je nutno při rozehrívání zvyšovat denně o 5 °C až k dosažení plného topného výkonu. Tato teplota musí trvat minimálně jeden den na 1cm tloušťky vyhřívávaného potěru, bez nočního poklesu. Každý den navíc je užitečný pro odpaření vlhkosti. Následně snižujte teplotu denně o 5 °C až na 18 °C - 20 °C. Následujících 7 dní nechejte topení vypnuté. Dále postupně zvyšujte teplotu během 4 dnů až na 45 °C. Po dosažení teploty topení vypněte. Po tuto dobu místnost průběžně větráme, zamezíme průvanu. Po splnění těchto opatření a překontrolování vlhkosti podkladu, mohou být parkety položeny. Teplota povrchu potěru v den pokládky cca 15 °C - 18 °C a relativní vlhkost vzduchu 45 - 60 %.

## Položení podlahy na podlahové vytápění

**Plovoucím způsobem** – při pokládce plovoucím způsobem je nutno vždy položit parotěsnou zábranu z PE fólie o síle 0,2 mm a vhodnou kročejovou izolaci. V tomto případě je nutno počítat s celkovým odporem propustnosti tepla jako součet od porů jednotlivých vrstev.

**Lepení parket k podkladu** – při pokládce je potřeba použít lepidlo výrobci označené jako vhodné pro podlahové vytápění.

Topení zapínáme 4 dny po položení.

a) V případě, že se v místnosti nachází více okruhů podlahového topení od sebe oddělené dilatačními spárami, je nutné u celoplošně lepených parket tyto spáry přiznat na povrchu parket, v případě pokládky plovoucím způsobem je nutné, aby vyhřívání probíhalo současně u všech okruhů stejnouměrně.

b) Při prvním uvedení do provozu, také při začátku topné sezóny se podlaha musí vyhřívat postupně.

c) Povrchová teplota podlahy nesmí v žádné části pokoje překročit **27 °C**

d) Pro udržení stability podlahy udržujte prostorovou teplotu **18 - 23 °C**

a relativní vlhkost **45 - 60 %**.

## 5. Používání a údržba

Třívrstvé parkety MAGNUM jsou vyrobeny z přírodních materiálů. U třívrstvé parkety MAGNUM dochází časem ke změně barevnosti dřeva. Tento jev je u dřeva běžný. Uvedené vlastnosti dřeva (změna barvy vlivem slunečního záření, změna objemu vlivem klimatických podmínek) nejsou předmětem reklamace.

Podlahu u vstupních dveří chráňte rohožkou nebo čistící zónou před i za dveřmi do interiéru. Zabrání tím přenosu nečistot, písku, štěrky, vlhkosti a budete tím chránit podlahu MAGNUM a zvyšovat její životnost. Nohy nábytku opatřete plastovými podložkami, které zabrání tvorbě nechtěných škrábanců a rýh na podlaze. Kolečkové židle a pojezdové kusy nábytku opatřete měkkými kolečky. Pod pojezdový kancelářský nábytek instalujte plastové podložky, jež eliminují zvýšený tlak na podlahu. Pro udržení stability podlahy v topné sezóně doporučujeme instalovat odpařovače vody na topení či elektrické zvlhčovače.

## Péče a údržba lakovaných podlah

Udržet podlahu MAGNUM čistou je velmi jednoduché. Pro běžné denní čištění použijte jemný smeták nebo vysavač s nástavcem na parkety. V případě potřeby stříhajte lehce navlhčeným hadrem nebo mopem. Po setření nesmí na podlaze zůstat stát voda. Používejte pouze doporučené čisticí prostředky na dřevěné plovoucí podlahy a držte se vždy návodem k jejich použití. Použití parních čističů a čisticích strojů není doporučeno.

### Upozornění:

Čistidla s obsahem saponátů umožňují vodě prosáknout i do jinak nepřístupných míst. Nepoužívejte prostředky na nádobí.

Některé přípravky pro domácnost (například odstraňovače vodních kamene) jsou agresivní rozpouštěla i jejich krátkodobé působení (kapka na podlaze) mohou způsobit nevratné poškození povrchu podlahy.

Rozlité tekutiny ihned setřete. Na čištění nepoužívejte kyseliny a rozpouštědla, saponátové a práškové čisticí prostředky. Podlahy MAGNUM jsou chráněny velmi odolným lakem. Díky silné nášlapné vrstvě lze v případě potřeby parkety opětovně brousit a lakovat. Skvrny vždy odstraňujte doporučeným čističem.

Několik tipů na skvrny:

Asfalt, olej, saze, mastnota apod.

tech. benzín

Tuš, rtěnka

terpentýn a voda 1:1

Žvýkačka apod.

zmrazit a opatrně seškrábnout

Při použití těchto prostředků buďte velmi opatrní, protože jejich vyšší koncentrace nebo delší doba působení může způsobit poškození.

## Péče a údržba olejovaných podlah

Pravidelnou péčí o olejované podlahy bude zajištěna snadnější údržba celé podlahy a bude se zvyšovat její životnost a odolnost proti opotřebení.

Parkety MAGNUM jsou předem ošetřeny přírodním olejem a jsou v tomto stavu již při praveru pro položení a užívání v bytových prostorách. Po dokončení instalace doporučujeme podlahu přeočlovat či ošetřit příslušnými ošetřujícími přípravky.

Denní čištění se provádí zametením jemným smetákem nebo vysátím pomocí vysavače. Pro udržování olejovaných parket se do vody přidá čisticí prostředek pro olejované povrchy v doporučeném množství. Použitím speciálního čisticího přípravku se na povrchu parket vytváří ochranný film, který zvyšuje odolnost podlahy proti opotřebení. Používejte jen čisticí přípravky na olejované dřevěné podlahy a držte se jejich návodem pro použití.

**Důležité upozornění:** Olejovanou podlahu vždy stříhajte vodou míchanou přípravkem v poměru udávaným výrobcem přípravku.

V závislosti na používání olejované dřevěné podlahy a pro udržení vysoké kvality povrchové úpravy doporučujeme přeočlování v bytových prostorách jednou ročně, v komerčních prostorách dle používání podlahy, minimálně jednou za 6 měsíců.

MAGNUM Parket, a.s. jako výrobce nenese žádnou odpovědnost za problémy nebo vady, které vznikly neodbornou přípravou podkladu, samotnou instalací podlahy, vystavováním podlahy nevhodným klimatickým podmínkám či nevhodnou údržbou.

Na vadné či barevně odlišné dílce, které byly položeny, nárok na reklamaci zaniká.


V kritických případech doporučujeme, abyste se před pokládáním podlahy dostatečně informovali o specifických potřebách vaší stavby. V případě dalších dotazů se prosím obraťte na vašeho prodejce.

Pro získání podrobných informací o celoplošném lepení parket, údržbových prostředcích a dalších užitečných informací o podlahách MAGNUM navštivte prosím naše webové stránky, [www.magnumparket.com](http://www.magnumparket.com)

## Lakovaná parketa

	
MAGNUM Parket, a.s., Tovární 1, 682 01 Vyskov, Česká republika IČ: 63497271	
08	
ČSN EN 14342: 2005	
Třívrstvá parketa MAGNUM, určené k montáži plovoucím způsobem nebo k montáži celoplošným lepením.	
Hustota a tloušťka:	530 - 950, 15
Reakce na oheň:	D <sub>0</sub> -s1
Emise formaldehydu:	E1
Obsah pentachlorofenolu:	≤ 5 ppm
Mez pevnosti (max. zatížení):	NPD
Sklužnost (za sucha):	USVR 87
Tepelná vodivost:	NPD
Biologická odolnost:	Třída 1

## Olejovaná parketa

	
MAGNUM Parket, a.s., Tovární 1, 682 01 Vyskov, Česká republika IČ: 63497271	
08	
ČSN EN 14342: 2005	
Třívrstvá parketa MAGNUM, určené k montáži plovoucím způsobem nebo k montáži celoplošným lepením.	
Hustota a tloušťka:	530 - 950, 15
Reakce na oheň:	C <sub>0</sub> -s1
Emise formaldehydu:	E1
Obsah pentachlorofenolu:	≤ 5 ppm
Mez pevnosti (max. zatížení):	NPD
Sklužnost (za sucha):	USVR 87
Tepelná vodivost:	NPD
Biologická odolnost:	Třída 1